

Seguimiento de las condiciones de bienestar en el tiempo. Una mirada longitudinal de la pobreza en México 2012-2013

Introducción

Este estudio se enmarca en las preocupaciones por avanzar en los estudios longitudinales de pobreza en México a la luz del surgimiento de nuevas fuentes de datos que permiten, gracias al registro individualizado y continuo de hogares y personas, una reconstrucción en el tiempo de las condiciones de bienestar de las personas.

Se aprovecha el panel de la Encuesta Nacional de Gastos de los Hogares (ENGASTO) 2012 y 2013 para elaborar una medición de la pobreza multidimensional y reconstruir las trayectorias de bienestar con la ventana de observación que permite la encuesta (para dos momentos en el tiempo).

Las mediciones de la pobreza provienen de encuestas en secciones cruzadas con muestras independientes. Estas fuentes no permiten saber si las personas identificadas en pobreza en un período son las mismas que las identificadas en otro; así como tampoco se puede conocer cuáles son los movimientos entre categorías de bienestar entre una y otra media transversal. Este trabajo se propone saber si las condiciones de pobreza y bienestar son fijas o cambiantes en el tiempo y si es así cuán cambiantes son.

Esta pregunta sólo se puede responder a través de datos paneles y el único con que se cuenta, que es equiparable a la Encuesta Nacional de Ingresos y Gastos de los Hogares (ENIGH), es la ENGASTO. De esta manera, el objetivo general de este trabajo es contribuir al conocimiento sobre la dinámica de la pobreza identificando las diferentes trayectorias de bienestar de los mexicanos entre 2012 y 2013.

Pero este texto no busca centrar su contribución a la medición de la pobreza multidimensional, tema bastante trabajado,

sino tomar las definiciones de pobreza del Consejo Nacional de Evaluación de la Política de Desarrollo Social (CONEVAL) y analizar sus cambios en el tiempo empleando herramientas del análisis de secuencias.

El análisis de secuencias en la investigación social se centra en métodos para explorar y analizar datos categóricos longitudinales que describen los cursos de la vida individuales a partir de construir estados de interés en la definición de las trayectorias para diferentes temporalidades —internas como la edad o externas al individuo como años calendario (Abbott, 1995; Elzinga, 2007) y de esta forma, poder utilizar un conjunto de funciones que permiten conocer propiedades intrínsecas de las secuencias y estructura general de las trayectorias que se analizan, a través de indicadores de orden y encadenamiento de estados, así como de convergencia entre las secuencias. Estas funciones son fundamentales y necesarias para abordar la pregunta de investigación planteada.

La ENGASTO es un panel, y como tal genera información de la secuencia de estados (pobre extremo, pobre moderado, vulnerables por carencias sociales, vulnerables por ingresos y no pobres ni vulnerables) entre 2012 y 2013. Si bien la fuente no provee de una extensa ventana temporal, permite abordar algunas preguntas de investigación sobre pobreza que no se pueden tratar con otro tipo de datos. A saber:

Aquellos pobres que tienen una movilidad ascendente en el tiempo analizado, ¿hacia dónde lo hacen?, ¿cuáles son los principales estados de recepción?, ¿la vulnerabilidad por carencia social, la vulnerabilidad por ingresos o no pobres ni vulnerables?

¿Qué ha sucedido en el tiempo analizado con aquellas personas que al inicio se encuentran

en un estado de vulnerabilidad por carencia social?, ¿cuál es la probabilidad de caer en pobreza extrema y en pobreza moderada?

La principal limitación de este análisis radica en la fuente de datos que proporciona una estrecha ventana de observación temporal, ya que sólo contamos con dos medidas en el tiempo para cada individuo. Este es el mínimo indispensable para construir una secuencia. Aún con esta limitación se pueden medir las condiciones de vida de los individuos (con los métodos oficiales diseñados por CONEVAL para la pobreza multidimensional) y seguirlos en el tiempo con información de cobertura nacional.

En este texto se presentarán los principales resultados obtenidos a nivel nacional para cada año (2012 y 2013) y por intervalo anual para cada uno de los cuatro trimestres.

Datos y métodos

Se trabaja con la información proporcionada por la ENGASTO para construir los indicadores de pobreza multidimensional que emplea el CONEVAL (2012). Estos serán el insumo fundamental para el cálculo de la pobreza, y a partir de este se identificarán las diferentes condiciones de bienestar individual.

Los resultados presentados provienen del panel de la ENGASTO 2012–2013. Al trabajar con la muestra panel de ENGASTO se considera únicamente el conjunto de personas que fueron entrevistadas en 2012 y 2013. Esto quiere decir que los cálculos realizados se limitan a los entrevistados en la muestra de la ENGASTO 2012 que se visitaron por segunda vez en 2013. Por lo tanto, no consideran la totalidad de las observaciones sino el 50% de los casos. La dinámica del panel procuró que las personas recibieran en 2013 su segunda entrevista en el mismo trimestre que habían sido entrevistados un año atrás. Como la materia de estudio puede presentar comportamientos estacionales, la información será presentada también por trimestres. En consecuencia, en

cada trimestre se tendrá un panel de personas que fueron entrevistadas dos veces, con una distancia anual entre ambas visitas.

La medición multidimensional de la pobreza considera dos grandes dimensiones o espacios: el espacio de los derechos sociales y el espacio de bienestar económico. La ENGASTO 2012 y 2013 es «similar» a la ENIGH y aunque carece de preguntas referidas al ingreso de los hogares, tiene datos de gasto más desglosados que otras encuestas, que pueden considerarse un *proxy* del ingreso, o bien, una variable que se puede emplear para medir el bienestar y por tanto su carencia (De la Torre, 2005). De esta manera, los cálculos de la dimensión de bienestar económico se realizaron con base en el gasto corriente de los hogares, en lugar del ingreso, utilizando la información proporcionada por los mismos entrevistados y sin necesidad de basarse en estimaciones generadas con modelos estadísticos que emplean fuentes de datos ajenas a la ENGASTO⁶¹ (anexo A).

Al reconstruir las dimensiones que componen la medición de pobreza multidimensional con el panel ENGASTO se pudo clasificar a la población según las categorías derivadas del cruce de las carencias sociales con los gastos por encima o por debajo de las líneas de Bienestar Mínimo o de la Línea de Bienestar para contextos urbanos y rurales, se empleó estrictamente la metodología oficial de medición de la pobreza (CONEVAL, 2009). A saber: pobre extremo, pobre moderado, pobre, vulnerable por carencias sociales, vulnerable por ingreso y no pobre ni vulnerable (CONEVAL, 2012). Se eligió considerar a los pobres extremos y pobres moderados por separado, y no trabajar con la categoría de pobre (en general). Esto se debe principalmente a que el análisis de secuencias requiere tener una definición de estados mutuamente excluyentes, para que, al momento de reconstruir las

61 Existen antecedentes de estimaciones de la dimensión de bienestar económico con otras variables que no fueran el ingreso. Los cambios que introdujo INEGI en la captación del ingreso a partir del 2016 obligaron al CONEVAL a no usar el ingreso recabado por la ENIGH 2016 en la medición oficial de la pobreza, sino el ingreso estimado a través de un modelo estadístico que genera el ingreso laboral de los hogares con base en los datos de la Encuesta Nacional de Ocupación y Empleo (ENOE).

trayectorias individuales, cada individuo sólo pueda estar en una sola condición u estado. De esta manera, construir las secuencias a partir de dos estados para referir a situaciones de pobreza (extrema y moderada en vez de la clasificación general de pobre) proporciona mayor información respecto a la evolución en el tiempo de las condiciones de carencias sociales y niveles de bienestar económico de los individuos.

Estas categorías corresponden a la definición empírica de los estados de bienestar con los cuales se construyen las trayectorias individuales y con base en ellas se puede realizar el análisis de secuencia (Abbott, 1983; Billari, 2001). Una síntesis de estos estados se observa en el siguiente cuadro. Cabe señalar que se agrega un sexto estado para aquellas personas que no estaban presentes en 2012 pero que si aparecen en la muestra de 2013.

Cuadro 1. Estados analíticos

Estados	Definición
PE	Pobreza extrema
PM	Pobreza moderada
VxC	Vulnerable por carencias
VxI	Vulnerable por ingreso
!P!V	No pobre y no vulnerable
*	Dato faltante

Fuente: Elaboración propia con base en INEGI, (2012-2013).

El análisis de secuencia propone un conjunto de medidas de resumen transversales y longitudinales de las trayectorias en el tiempo (Gabadinho, Ritschard, Müller & Studer, 2011). En el caso de una secuencia que sólo cuenta con dos medidas en el tiempo, gran parte del análisis puede derivarse y queda resumido, en el cuadro de distribución de estados entre los dos tiempos. En el análisis de secuencia dicho cuadro se interpreta como la matriz de transiciones para períodos específicos. Asimismo, se presenta la distribución de estados por períodos y las frecuencias de las distintas secuencias.

Condiciones de bienestar por períodos

A pesar del interés en el análisis longitudinal la primera aproximación será de corte transversal. En el cuadro siguiente se puede observar en la segunda y en la tercera columna la distribución de las diferentes condiciones de bienestar expresadas en los estados analíticos para cada uno de los períodos, se tomó a todos los trimestres juntos. En ambas distribuciones de estados se omite los nuevos ingresantes a los hogares en 2013. Las primeras cinco filas del cuadro son excluyentes. La última informa de la incidencia total de la pobreza en el panel de ENGASTO. La tercera columna presenta la medición oficial de la pobreza en 2012 de CONEVAL.

Cuadro 2. Distribución de estados en el tiempo, ENGASTO 2012, 2013 y CONEVAL 2012

Estados	ENGASTO		CONEVAL
	2012	2013	2012
Pobreza extrema	4.7%	5.8%	9.8%
Pobreza moderada	29.9%	32.4%	35.7%
Vulnerable por carencias	33.5%	28.1%	28.6%
Vulnerable por ingresos	6.2%	8.3%	6.2%
No pobre y no vulnerable	25.8%	25.3%	19.8%
Total	100.0%	100.0%	100.0%
Pobreza	34.5%	38.2%	45.5%

Nota: Elaboración propia con el Panel de ENGASTO y estimaciones del CONEVAL con base en el Módulo de Condiciones Socioeconómicas de la Encuesta Nacional de Ingresos y Gastos de los Hogares (MCS-ENIGH) 2012.

Fuente: INEGI,(2014) y CONEVAL, (2013).

Los cálculos de la ENGASTO, aplicando la misma metodología que la empleada por CONEVAL, arrojan niveles de pobreza menores y a su vez tienden a registrar niveles mayores de vulnerabilidad que los cálculos oficiales. Estas discrepancias se originan, por lo menos, en tres fuentes: *i)* en los hogares más pobres los ingresos tienden a ser inferiores que los gastos (De la Torre, 2005), *ii)* una buena medición de la pobreza con gasto requeriría usar líneas de pobreza identificadas a partir de la distribución

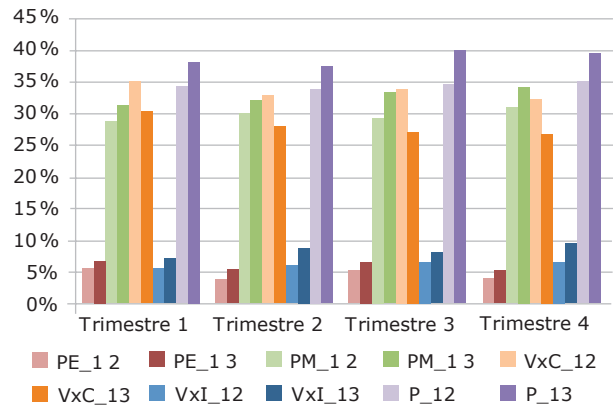
del gasto y no de los ingresos, como son las calculadas por el CONEVAL y que son las que se utilizaron en este ejercicio (Cortés, en proceso de publicación), *iii*) los cálculos de pobreza del CONEVAL no cubren todo el año sino que la muestra se distribuye entre febrero y noviembre. Todos estos factores ayudan a entender las diferencias entre una y otra medición, sin embargo, no son los niveles de estas categorías los que interesan sino analizar los cambios entre estados, a lo largo del tiempo.

De este cuadro interesa destacar que existe un alto nivel de dispersión de la población entre los estados en cada período; para dar cuenta de la heterogeneidad en las condiciones de bienestar en que se encuentran los mexicanos. Se puede identificar aproximadamente un 40% de la población en condiciones de vulnerabilidad, un 35% en condiciones de pobreza y un 25% que no es pobre ni vulnerable.

Del cuadro 2 se desprende una noción de los principales cambios que han experimentado las categorías de la pobreza multidimensional medida por gasto, en los dos años considerados, y que corresponden al tipo de información que publica habitualmente el CONEVAL. Las diferencias con la explotación del panel empiezan a aflorar cuando se consideran los datos desplegados por trimestres. En el siguiente gráfico se puede observar la distribución de estados para cada uno de los trimestres de 2012 y 2013. Los mismos estados de cada año se representan con el mismo tono en ambos años, distinguiéndose los del 2012 por ser más claros que los del 2013.

Todos los trimestres muestran un incremento de personas en situación de pobreza, ya sea extrema o moderada. Esto quiere decir que, en el año 2013, la pobreza aumentó en todos los trimestres en comparación con el correspondiente trimestre del año 2012. El aumento observado en la pobreza, tanto moderada como extrema en 2012 en comparación con 2013 (cuadro 2) se originó por un alza sistemática, no estacional entre uno y otro año.

Gráfico 1. Distribución de estados en el tiempo en 2012 y 2013



Referencias ampliadas del gráfico: PE_12: Pobres extremos en 2012; PE_13: Pobres extremos en 2013; PM_12: Pobres moderados 2012; PM_13: Pobres moderados 2013; VxC_12: Vulnerables por carencia 2012; VxC_13: Vulnerables por carencia 2013; VxI_12: Vulnerables por ingreso 2012; VxI_13: Vulnerables por ingreso 2013; P_12: Pobres 2012; P_13: Pobres 2013.

Fuente: Elaboración propia con base en INEGI, (2014).

En esta gráfica se refrenda a nivel trimestral que, mientras disminuye la población vulnerable por carencias sociales, aumenta la población vulnerable por ingresos en los cuatro paneles trimestrales.

Seguimiento de las condiciones de bienestar en el tiempo

En este apartado se analizan los datos desde una mirada longitudinal, con el objetivo de conocer si las variaciones o estabilidades observadas de manera transversal responden o no a movimientos individuales interanuales. Esto permitirá dar cuenta de la dinámica de la pobreza en los cuatro trimestres. Este conocimiento no se puede generar con la ENIGH, ya que las muestras levantadas en los diferentes años son estadísticamente independientes y, por lo tanto, los entrevistados son distintos en las diversas encuestas.

En el siguiente cuadro se pueden observar las distribuciones de las secuencias de estados para cada trimestre entre 2012 y 2013. En la primera columna se identifican las secuencias con una concatenación de estados ya presentados (cuadro 1). El primero de ellos da cuenta de la condición de bienestar que gozaban las personas en 2012 y el segundo en 2013. En las columnas se despliegan los cuatro trimestres. En el cuerpo de la tabla cada celda señala la proporción de personas que compartieron secuencias en cada trimestre.

Lo primero que cabe señalar es que las experiencias de cada uno de los paneles trimestrales se expresan en una variedad de secuencias menor a las 36 combinaciones posibles (resultantes de los seis estados definidos en el cuadro 1). Las secuencias observadas varían en un rango de 28 a 30 según el trimestre. Además, se observa que, en el interior de cada trimestre, las primeras 10 secuencias más frecuentes (celdas coloreadas con gris) concentran más del 80% de las secuencias de observadas (trimestre 1=81.9%, trimestre 2=82.8, trimestre3=82.1 y trimestre4=82.4%). Esta concentración de las secuencias de bienestar en trayectos muy seleccionados es un indicador de que se trata de estados de alto condicionamiento y atracción, donde las probabilidades de alcanzar determinadas condiciones de bienestar dependerán de los puntos de partida. Lo que es un indicador de cierta rigidez en la estructura de estados.

Afinando un poco la mirada se destaca que las tres secuencias más frecuentes (sin importar el trimestre de que se trate) representan trayectorias de continuidad en las condiciones de bienestar en que se encontraban en el 2012: permanecer con vulnerabilidad de carencias sociales (VxC-VxC), permanecer en pobreza moderada (PM-PM) y permanecer sin pobreza ni vulnerabilidad (!P!V-!P!V). Estas secuencias muestran proporciones que oscilan entre 17.2% y 19.7% según los trimestres. Si bien, se modifican los ordenamientos entre ellas según el trimestre, se mantienen como las tres más frecuentes. Estos resultados apuntan a un cierto nivel de estabilidad de corto plazo,

en las categorías menos desfavorecidas de la población, sólo faltaría la de permanecer en la vulnerabilidad por ingresos.

Cuadro 3. Distribución de secuencias por trimestre entre 2012 y 2013

Secuencias	T1	T2	T3	T4
VxC-VxC	19.7	18.0	18.5	17.4
PM-PM	17.3	18.5	18.8	19.2
!P!V-!P!V	17.2	18.9	17.5	17.6
VxC-PM	7.5	8.0	8.2	8.2
PM-VxC	4.8	4.8	3.9	4.6
VxC-!P!V	4.0	3.6	3.8	3.6
!P!V-VxC	3.2	3.1	3.0	3.0
PE-PE	3.0	2.1	2.6	1.8
PM-PE	2.6	2.5	2.9	2.7
*-PM	2.5	2.2	2.3	2.5
!P!V-VxI	2.2	2.6	2.2	2.8
VxI-VxI	2.0	2.8	2.9	3.2
PE-PM	1.9	1.6	2.1	1.9
*-VxC	1.9	1.7	1.5	1.3
PM-VxI	1.5	1.8	1.5	2.0
VxI-!P!V	1.4	1.5	1.6	1.2
VxI-PM	1.4	1.0	1.4	1.4
*-!P!V	1.0	1.0	0.8	0.9
VxC-VxI	1.0	0.9	1.1	0.8
!P!V-PM	0.8	0.8	0.7	1.1
PM-!P!V	0.7	0.6	0.7	0.9
*-PE	0.6	0.4	0.6	0.5
VxC-PE	0.5	0.4	0.4	0.4
VxI-VxC	0.4	0.4	0.3	0.3
*-VxI	0.4	0.7	0.5	0.5
PE-VxC	0.3	0.1	0.1	0.1
PE-VxI	0.0	0.0	0.0	0.0
!P!V-PE	0.0	0.0	0.0	0.0
VxI-PE	0.0	0.0	0.0	0.0
PE-!P!V	0.0	0.0	0.0	0.0
Total	100.0	100.0	100.0	100.0

Fuente: Elaboración propia con base en INEGI, (2014).

La cuarta y quinta secuencias muestran las proporciones de personas que saltan la línea de bienestar económico. Los que caen desde vulnerabilidad por carencias sociales en 2012 a pobreza moderada en 2013, cuyas proporciones oscilan entre 7.5% y 8.2% según el trimestre,

y los que ascienden de pobreza moderada a vulnerabilidad por carencias sociales, con proporciones próximas al 4% entre los diferentes trimestres. Por primera vez se dispone de una medida de los flujos de personas que permean la línea de bienestar económico.

Todas las secuencias restantes tienen poca relevancia al presentar proporciones menores a 4%. Sin embargo, se debe señalar que la frecuencia con la que se presenta una secuencia está condicionada por la distribución de los estados en los períodos que componen la secuencia. De esta manera, el cuadro de distribución de secuencias no arroja elementos que permitan valorar con precisión el poder de atracción o expulsión de estados con menor presencia. Esto podrá ser valorado a través de las matrices de transición entre estados.

Tasas de transición entre estados de bienestar

En la siguiente figura se presentan las matrices de transición entre estados para el período 2012 a 2013. Se presenta la matriz general anual (tomando a todos los trimestres juntos) y las cuatro matrices que arroja cada uno de los paneles trimestrales. En general, las tasas de transición se pueden interpretar como la probabilidad condicional de pasar de un estado a otro entre t y $t+1$ o bien se puede leer como porcentajes, donde cada fila suma 100 por ciento.

Las diagonales de las matrices de transición de estas figuras muestran las tasas de retención de los diferentes estados, ya que miden la probabilidad de permanecer en 2013 en el mismo estado que se estaba en 2012. Las celdas resaltadas con azul indican los distintos niveles de atracción que tiene los diferentes estados para aquellos nuevos miembros de los hogares en 2013. Las celdas resaltadas con color rosa contienen las tasas de atracción del estado «no pobreza ni vulnerabilidad» en 2013, para las diferentes condiciones de pobreza (extrema o moderada) y vulnerabilidad (de carencias sociales o de ingresos), en 2012.

Cuadro 4. Matrices de transición entre estados analíticos del 2012 al 2013, anual y por trimestres

Estados	General anual				
	PE	PM	VxC	VxI	!PIV
PE	0.535	0.430	0.028	0.007	0.001
PM	0.094	0.658	0.162	0.060	0.026
VxC	0.013	0.254	0.583	0.030	0.119
VxI	0.004	0.221	0.060	0.472	0.244
!PIV	0.000	0.035	0.127	0.102	0.736
Faltante	0.087	0.399	0.271	0.091	0.152

Estados	Trimestre 1				
	PE	PM	VxC	VxI	!PIV
PE	0.572	0.371	0.050	0.007	0.000
PM	0.098	0.643	0.179	0.055	0.026
VxC	0.014	0.230	0.605	0.030	0.122
VxI	0.001	0.260	0.078	0.388	0.273
!PIV	0.000	0.036	0.135	0.095	0.733
Faltante	0.097	0.392	0.297	0.058	0.156

Estados	Trimestre 2				
	PE	PM	VxC	VxI	!PIV
PE	0.556	0.419	0.020	0.005	0.000
PM	0.087	0.655	0.172	0.063	0.023
VxC	0.014	0.259	0.580	0.030	0.117
VxI	0.003	0.175	0.067	0.494	0.261
!PIV	0.000	0.032	0.123	0.101	0.745
Faltante	0.071	0.368	0.285	0.117	0.159

Estados	Trimestre 3				
	PE	PM	VxC	VxI	!PIV
PE	0.536	0.434	0.021	0.008	0.002
PM	0.103	0.677	0.140	0.054	0.025
VxC	0.014	0.256	0.577	0.034	0.120
VxI	0.005	0.230	0.044	0.467	0.254
!PIV	0.001	0.030	0.128	0.094	0.747
Faltante	0.101	0.396	0.266	0.094	0.143

Estados	Trimestre 4				
	PE	PM	VxC	VxI	!PIV
PE	PM	VxC	VxI	!PIV	
PE	0.466	0.506	0.018	0.008	0.001
PM	0.091	0.656	0.157	0.067	0.029
VxC	0.012	0.271	0.572	0.027	0.118
VxI	0.006	0.226	0.054	0.516	0.197
!PIV	0.000	0.043	0.123	0.116	0.718
Faltante	0.082	0.442	0.234	0.092	0.150

Fuente: Elaboración propia con base en INEGI, (2014).

Para simplificar el análisis, se aborda en primera instancia los resultados de la matriz de transición general anual, que agrupa a los cuatro paneles trimestrales, luego los aspectos más destacados de las transiciones trimestrales.

En general, las mayores frecuencias se localizan en la diagonal principal del cuadro (tasas de retención), lo que significa que es más probable permanecer en las mismas condiciones en ambos períodos. Entre todas las tasas de retención, la más elevada es la de aquellos no pobres ni vulnerables, cercana a 75%. Asimismo, la última fila señala que son pocos los nuevos ingresantes que acceden a esta condición.

Respecto a la fuerza de retención de la pobreza, se observa que más de la mitad de los pobres extremos en 2012 se mantiene en la misma condición para 2013. Y casi la otra mitad transita a pobreza moderada en 2013. Esta última, a su vez, muestra mayor nivel de retención que la pobreza extrema. De igual manera, la población que para 2013 no se mantiene en pobreza moderada muestra mayor distribución entre los estados restantes que cuando se trataba de pobreza extrema. El conjunto de estos resultados son una expresión más de la rigidez de la estructura social mexicana. Rigidez que ha sido ampliamente reportada en los estudios de movilidad social (Solís, 2016). De igual manera, hay evidencias de rigidez de la estructura de movilidad cuando se trabaja a nivel municipal (Cortés & Vargas, 2017a; Valdés & Vargas, 2018).

Dado que son pocos los individuos que cambian sus condiciones entre 2012 y 2013 cabe retomar nuestra inquietud por conocer desde dónde y hacia dónde se mueven. Esta información la proporcionan las tasas de atracción representadas por las columnas del cuadro. Los niveles de atracción de los estados extremos son bajos (!P!V y PE). La vulnerabilidad por ingresos mostró menores niveles de retención que la vulnerabilidad por carencias sociales, a favor de mayor movilidad hacia la condición de no pobreza ni vulnerabilidad. Pero casi en la misma proporción que se observa el tránsito a la no pobreza ni vulnerabilidad se

muestran las probabilidades de tránsito a la pobreza moderada.

Asimismo, esta matriz da una buena estimación de la porosidad de la línea de bienestar. Alrededor de un cuarto de las personas vulnerables por carencias sociales en 2012 cayeron en la pobreza moderada en 2013. Es decir, no resolvieron todas sus carencias y experimentaron una merma en su ingreso que los llevó a saltar la línea de bienestar (25%) y al mismo tiempo una proporción menor (16.2%) ascendieron desde la pobreza moderada.

Hasta ahora, para simplificar el análisis e identificar de manera más clara las tendencias, se trabajó con la matriz de transiciones a nivel general, que muestra las transiciones y permanencias anuales. Sin embargo, por las características de la encuesta ENGASTO 2012–2013 resulta más preciso referir a los cuatro paneles cuatrimestrales que emergen de dicha encuesta. En este sentido, observamos una constatación trimestral de las tendencias mencionadas, y es el cuarto trimestre el que presenta particularidades estacionales respecto al resto de los paneles trimestrales.

Principales hallazgos

El objetivo general de este trabajo fue contribuir al conocimiento sobre la dinámica de la pobreza mediante la identificación de las diferentes trayectorias de bienestar de los mexicanos entre 2012 y 2013, para de esta forma medir el tránsito de las personas de unas condiciones a otras. Si bien las limitaciones que imponen los datos trabajados (reducida ventana de observación temporal) no permiten realizar afirmaciones contundentes, proveen de indicios y hallazgos referidos a las dinámicas de la pobreza y las condiciones de bienestar en México que interesa resaltar a continuación.

Se observaron grandes niveles de retención en las distintas condiciones de bienestar analizadas. La movilidad entre estados no sólo fue escasa, sino que las probabilidades de moverse en esa estructura están desigualmente condicionadas;

toda vez que las tasas de atracción de los diferentes estados hacia 2013 varían según las posiciones de origen en 2012. Las mayores probabilidades de caer en pobreza (extrema y moderada) se presentan para aquellos que se encuentran en condiciones de vulnerabilidad, y sobre todo, de vulnerabilidad por carencias sociales. La salida de la pobreza muestra un recorrido corto, con probabilidades casi nulas de alcanzar la no pobreza ni vulnerabilidad. Así, las condiciones de vulnerabilidad son los estados de recepción de aquellos que logran salir de la pobreza. La condición de no pobre ni vulnerable se presenta como la mayor garantía para no transitar a la pobreza un año más tarde.

Sin lugar a duda, este análisis tendrá que ser enriquecido con mayor desagregación, como, por ejemplo, establecer las diferencias y similitudes entre los contextos urbano y rural. Asimismo, resta describir con mayor detalle quiénes son los que suben y los que bajan en una estructura tan poco flexible. En este sentido, estos resultados constituyen una primera vía de entrada a los estudios de la dinámica de las condiciones de bienestar y pobreza. Además, representan claramente información complementaria a los estudios de pobreza multidimensional que anteceden y pueden ser objeto de política pública.

Autora principal:

Karina Videgain

La autora reconoce y agradece el apoyo de Servando Valdés Cruz en la estimación del gasto corriente total utilizado en este análisis, así como la lectura y los comentarios de Fernando Cortés.



Anexo A: Metodología para construir el gasto corriente total en la ENGASTO 2012 y 2013. Cálculo del gasto corriente total

Para construir el gasto corriente se utilizan los rubros definidos por el INEGI, mediante el archivo de clasificaciones. Se crea el gasto corriente total a partir de la suma del gasto y gasto no monetario normalizado anualmente. Dado que la información de la ENGASTO recaba montos de gasto de los hogares referidos a distintos momentos en el tiempo (enero-diciembre), es necesario deflactarlos a fin de hacerlos comparables. Este proceso se realiza en varias etapas. En primer lugar, se clasifican los distintos rubros de gasto en subgrupos, los cuales se deflactan según la periodicidad, la fecha en que fue levantado y el componente del Índice Nacional de Precios al consumidor (INPC).

La estrategia para deflactar depende de la periodicidad y el concepto particular de gasto que se valora. Los rubros catorcenales de la base de gasto se deflactan respecto al mes del primer día en que empieza la catorcena de levantamiento. En el caso de los gastos mensuales y de contra recibo, se utiliza el mes anterior a aquel en que este el mayor número de días de la catorcena. Para los gastos trimestrales y anuales se considera el promedio de los tres y 12 meses anteriores, respectivamente, utilizados como referencia el mes en que este el mayor número de días de la catorcena.

El cuadro A1 muestra los rubros de gasto utilizados en la metodología, así como los diversos períodos de deflactación.

Cuadro A1. Clasificación de los rubros del gasto utilizados en la metodología en los años 2012 y 2013 para su deflactación

Clasificación	Período de deflactación	2012	2013
Alimentos	Catorcena	011111-014111	011111-014111
Bebidas y tabaco	Catorcena	021111-024111	021111-024111
Vestido	Trimestral y anual	031111-031414, 033112	031111-031414, 033112
Calzado	Trimestral	032111-033111	032111-033111
Vivienda y servicios de conservación, energía eléctrica y combustible	Mensual, anual y contra recibo	041111-046113	041111-046113
Artículos y servicios para limpieza, cuidados de la casa, enseres domésticos y muebles	Catorcena, mensual, trimestral y anual	051111-057113	051111-057113
Salud	Trimestral y anual	061110-064112	061110-065112
Transporte adquisición mantenimiento accesorios y servicios para vehículos; comunicaciones	Catorcena, mensual, trimestral, anual y contra recibo	071111-084214	071111-084214
Recreación y cultura	Catorcena, mensual, trimestral, anual y contra recibo	091111-097113	091111-097113
Educación	Anual y contra recibo	101111-106112	101111-106112
Hospedaje	Catorcena, trimestral, anual y contra recibo	111111-113113	111111-113113
Bienes y servicios diversos	Catorcena, mensual, trimestral, anual y contra recibo	121111-128114	121111-128114
Otros gastos	Contra Recibo	201111-201113	201111-128114

FUENTE: Elaboración propia con base en INEGI, (2014).

Referencias

- Abbott, A. (1983). Sequences of social events: concepts and methods for the analysis of order in social processes. *Historical Methods*, 16(4), 129–147. doi:10.1080/01615440.1983.10594107
- Abbott, A. (1995). Sequence analysis: new methods for old ideas. *Annual Review of Sociology*, 21, 93–113. doi:10.1080/01615440.1983.10594107
- Banco Mundial. (2018). *World Bank Open Data* [Base de Datos]. Recuperado de: <https://data.worldbank.org/>
- Banco de México. (2019). *Sistema de Información Económica* [Base de Datos]. Estadísticas. Recuperado de: <http://www.banxico.org.mx/SieInternet/consultarDirectorioInternetAction.do?sector=9&accion=consultarDirectorioCuadros&locale=es>
- Billari, F. C. (2001). Sequence analysis in demographic research. *Canadian Studies in Population*, 28(2), 439-458. doi:10.25336/P6G30C
- Blanchard, O. (21 de diciembre, 2018). 2011 In review: four hard truths. Blog del FMI. Recuperado de <https://blogs.imf.org/2011/12/21/2011-in-review-four-hard-truths/>
- Cárdenas, E., & Malo, V. (2010). Crecimiento económico, desigualdad en la distribución de la riqueza y movilidad social absoluta en México, 1950-2006. En J. Serrano y F. Torche (Eds.), *Movilidad social en México: población, desarrollo y crecimiento* (pp. 23-70). Ciudad de México, México: CEEY.
- Casar, J. (2017). Deuda pública y política fiscal en México. *Revista de Economía Mexicana*. Anuario UNAM (2), 233-264. Recuperado de <http://www.economia.unam.mx/assets/pdfs/econmex/02/06Casar.pdf>
- Casar, J., & Ros, J. (1 de octubre de 2004). ¿Por qué no crecemos? *Nexos*. Recuperado de <https://www.nexos.com.mx/?p=11271>
- Casselmann, B. (27 de julio de 2018). Economy hits a high note, and Trump takes a bow. *New York Times*. Recuperado de <https://www.nytimes.com/2018/07/27/business/economy/economy-gdp.html>
- CEPAL. (2009). *Balance preliminar de las economías de América Latina y el Caribe*. Santiago, Chile: CEPAL.
- CEPAL. (2012). *Medidas de política implementadas en América Latina y el Caribe ante las adversidades de la economía internacional, 2008–2012* (575). Recuperado de https://www.cepal.org/pses34/noticias/documentosdetrabajo/7/47747/2012-575-Medidas_de_politica-BOOK-WEB.pdf
- CEPAL. (2018). El séptimo decenio de la CEPAL: una reseña de su producción intelectual. En R. Bielschowsky y M. Torres (Eds.), *Desarrollo e igualdad: el pensamiento de la CEPAL en su séptimo decenio. Textos seleccionados del período 2008–2018*. Santiago, Chile: CEPAL. Recuperado de https://repositorio.cepal.org/bitstream/id/254527/S1800087_es.pdf
- Clark, S. L. (2010). *Mixture modeling with behavioral data*. Tesis doctoral, University of California-Los Angeles).

- CONEVAL. (2009). *Metodología para la medición multidimensional de la pobreza en México*. México: CONEVAL. Recuperado de https://www.coneval.org.mx/Informes/Coordinacion/INFORMES_Y_PUBLICACIONES_PDF/Metodologia_Multidimensional_web.pdf
- CONEVAL. (2012). *Construcción de las líneas de bienestar 2008: documento metodológico*. Recuperado de https://www.coneval.org.mx/Informes/Coordinacion/INFORMES_Y_PUBLICACIONES_PDF/Construccion_lineas_bienestar.pdf
- CONEVAL. (2013). *Informe de pobreza en México 2012*. Recuperado de https://www.coneval.org.mx/Informes/Pobreza/Informe%20de%20Pobreza%20en%20Mexico%202012/Informe%20de%20pobreza%20en%20M%C3%A9xico%202012_131025.pdf
- CONEVAL. (2017). *Medición de la pobreza. Pobreza a nivel municipio 2010 y 2015*. México: CONEVAL. Recuperado de <https://www.coneval.org.mx/Medicion/Paginas/Pobreza-municipal.aspx>
- CONEVAL. (2018). *Informe de evaluación de la política de desarrollo social 2018*. México: CONEVAL. Recuperado de https://www.coneval.org.mx/Evaluacion/IEPSM/IEPSM/Documents/IEPDS_2018.pdf
- Cordera, R., & Tello, C. (1981). *México, la disputa por la nación: perspectivas y opciones del desarrollo*. Ciudad de México, México: Siglo XXI.
- Cortés, F. (En proceso de publicación). *Medir la pobreza con gasto*.
- Cortés, F., & Vargas, D. (2017). La evolución de la desigualdad en México: viejos y nuevos resultados. *Revista de Economía Mexicana* (2), 39-96.
- Cortés, F., & Vargas, D. (2017a). *Origen es destino: un análisis longitudinal de la marginación municipal 1990–2015*. Ciudad de México, México: Siglo XXI/PUED-UNAM.
- De la Torre, R. (2005). Ingreso y gasto en la medición de la pobreza. En M. Székely (Ed.), *Números que mueven el mundo: la medición de la pobreza en México* (Vol. 699-734). México: ANUIES/CIDE/SEDESOL/Porrúa.
- Elzinga, C. H. (2007). Sequence analysis: metric representations of categorical time series. *Department of social science research methods*.
- Esquivel, G. (2009). De la inestabilidad macroeconómica al estancamiento estabilizador: el papel del diseño y conducción de la política económica en México. En N. Lustig (Ed.), *(Crecimiento económico y equidad, vol. IX de) Los Grandes Problemas de México*. Ciudad de México, México: COLMEX.
- Fariza, I. (12 de junio de 2018). Los salarios mexicanos se quedan atrás. *El País*. Recuperado de https://elpais.com/economia/2018/06/09/actualidad/1528568535_268646.html
- Feenstra, R., Inklaar, R., & Timmer, M. (2015). The next generation of the Penn World Table. *American Economic Review*, 105(10), 3150-3182. doi:10.1257/aer.20130954
- FMI. (2005). *Mexico: 2005 Article IV Consultation—Staff Report; Staff Statement; Public Information Notice on the Executive Board Discussion; and Statement by the Executive Director for Mexico* (05/427). Recuperado de <https://www.imf.org/en/Publications/CR/Issues/2016/12/31/Staff-Report-for-the-2005-Article-IV-Consultation-Prepared-by-the-Staff-Representatives-for-18751>

- FMI. (2012). *Mexico: Staff Report for the 2012 Article IV Consultation* (12/316). Recuperado de <https://www.imf.org/en/Publications/CR/Issues/2016/12/31/Mexico-Staff-Report-for-the-2012-Article-IV-Consultation-40119>
- FMI. (2017). *Mexico: 2017 Article IV Consultation-Press Release; and Staff Report* (17/346). Recuperado de <https://www.imf.org/en/Publications/CR/Issues/2017/11/10/Mexico-2017-Article-IV-Consultation-Press-Release-and-Staff-Report-45398>
- FMI. (2018). *World Economic Outlook data base* [Base de datos]. Recuperado de <https://www.imf.org/external/pubs/ft/weo/2018/01/weodata/index.aspx>
- FMI. (2018a). *Expansión menos uniforme, crecientes tensiones comerciales*. Recuperado de <https://www.imf.org/es/Publications/WEO/Issues/2018/07/02/world-economic-outlook-update-july-2018>
- FMI. (2018b). *Perspectivas de la economía mundial: actualización - enero de 2018*. Recuperado de <https://www.imf.org/es/Publications/WEO/Issues/2018/01/11/world-economic-outlook-update-january-2018>
- FMI. (2018c). *World Economic Outlook databases* [Base de Datos]. Recuperado de <https://www.imf.org/en/Publications/SPROLLS/world-economic-outlook-databases>
- FMI. (30 de marzo, 2018). *IMF Primary Commodity Prices*. Recuperado de <https://www.imf.org/external/np/res/commod/>
- Grupo de los 20. (21-22 de julio de 2018). *Reunión de Ministros de Finanzas y Presidentes de Bancos Centrales del G20*. Buenos Aires, Argentina. Recuperado de <http://www.g20.utoronto.ca/2018/2018-07-22-finance-sp.pdf>
- Gabadinho, A., Ritschard, G., Mueller, N. S., & Studer, M. (2011). Analyzing and visualizing state sequences in R with TraMineR. *Journal of Statistical Software*, 40(4), 1-37. doi:10.18637/jss.v040.i04
- Gascón, V. (2018, 21 de junio). Aumenta población con empleos precarios. *Reforma*.
- Goodman, P. (2018, 27 de enero). Every one of the world's big economies is now growing, análisis. *The New York Times* p. A1. Recuperado de <https://www.nytimes.com/2018/01/27/business/its-not-a-roar-but-the-global-economy-is-finally-making-noise.html>
- Ibarra, C., & Ros, J. (2017). *The decline of the labour share in Mexico* (2017/183). Recuperado de <https://www.wider.unu.edu/sites/default/files/Publications/Working-paper/PDF/wp2017-183.pdf>
- Ibarra, C., & Ros, J. (2018). Profitability and capital accumulation in Mexico: a first look at tradables and non-tradables based on KLEMS. *International Review of Applied Economics*, 1-27. doi:10.1080/02692171.2018.1511691
- INEGI. (14 de febrero de 2019). *Encuesta Nacional de Ocupación y Empleo* [Base de Datos]. Recuperado de <https://www.inegi.org.mx/programas/enoe/15ymas/>

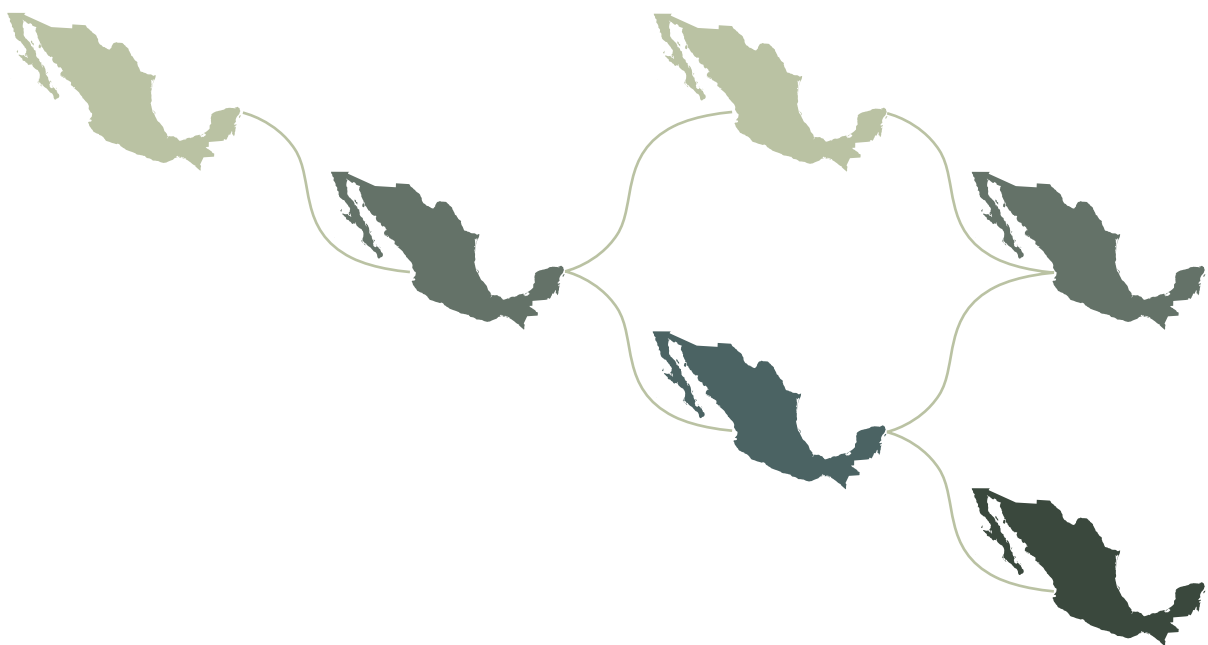
- INEGI. (2014). *Encuesta Nacional de Gastos de los Hogares* [Base de Datos]. Recuperado de: <https://www.inegi.org.mx/app/buscador/default.html?q=engasto+>
- INEGI. (25 de febrero de 2019). *Producto Interno Bruto Trimestral* [Base de Datos]. PIB y Cuentas Nacionales. Recuperado de: <http://www.inegi.org.mx/est/contenidos/proyectos/cn/>
- INEGI. (2017). *PIB y Cuentas Nacionales* [Base de Datos]. Recuperado de [Recuperado de https://www.inegi.org.mx/datos/?t=0190000000000000](https://www.inegi.org.mx/datos/?t=0190000000000000)
- INEGI. (2018). *Indicadores Internacionales* [Base de Datos]. Banco de Información Económica. Recuperado de <https://www.inegi.org.mx/sistemas/bie/>
- Jones, B. L., & Nagin, D. S. (2007). Advances in group-based trajectory modeling and an SAS procedure for estimating them. *Sociological Methods & Research*, 35(4), 542-571. doi:10.1177/0049124106292364
- Levy, S. (2018). *Esfuerzos mal recompensados. La elusiva búsqueda de la prosperidad en México*. Washington D. C., EUA: BID.
- Lo, Y., Mendell, N. R., & Rubin, D. B. (2001). Testing the number of components in a normal mixture. *Biometrika*, 88(3), 767-778.
- Lustig, N. (1992). *Mexico: The remaking of an economy*: The Brookings Institution.
- McLachlan, G. J., & Basford, K. E. (1988). *Mixture models: inference and applications to clustering*. Nueva York, EUA: Marcel Dekker.
- New York Times. (2018, 17 de julio). Transcript: Obama's speech defending democracy. *The New York Times*. Recuperado de <https://www.nytimes.com/2018/07/17/world/africa/obama-speech-south-africa-transcript.html>
- OCDE. (2017). *OCDE. Stat* [Base de datos]. Recuperado de: <https://stats.oecd.org/>
- OCDE. (2018). *OECD Employment Outlook 2018* [Base de datos]. Recuperado de: https://www.oecd-ilibrary.org/employment/oecd-employment-outlook_19991266
- OCDE. (2018a). El aumento en el empleo se ve opacado por un estancamiento sin precedentes de los salarios, sostiene la OCDE [Comunicado de Prensa]. Recuperado de <https://www.oecd.org/centrodemexico/medios/elaumentoenelemploseveopacadoporunestancamientosinprecedentesdelossalariosostienelaocde.htm>
- Ochoa, S., & Yaschine, I. (en proceso de publicación). Contexto socioeconómico para la comprensión de la desigualdad del ingreso monetario en México, 1970-2014. En F. Cortés y A. Salvia (Eds.), *Argentina y México ¿Igualmente (Des)iguales?* Ciudad de México, México: PUED-UNAM/Centro Gino Germani/UBA.
- OIT. (2017). *Informe mundial sobre salarios 2016 /2017. La desigualdad salarial en el lugar de trabajo*. Ginebra, Suiza: OIT.
- OIT. (2018). *World employment social outlook trends 2018*. (13.01.3). Ginebra, Suiza: OIT.

- OIT. (2018a). *Global Wage Report 2018/19. What lies behind gender pay gaps*. Recuperado de https://www.ilo.org/wcmsp5/groups/public/---dgreports/---dcomm/---publ/documents/publication/wcms_650553.pdf
- OIT. (2018b). *Perspectivas sociales y del empleo en el mundo* [Base de Datos]. Recuperado de: <https://www.ilo.org/wesodata/?chart=Z2VuZGVyPVsiVG90YWwiXSZ1bml0PSJOdW1iZXIiJnNIY3Rvcj1bIkluZHVzdHJ5IiwuU2VydmljZXMlLCJBZ3JpY3VsdHVyZSJdJnllYXJGcm9tPTE5OTEmaW5jb21lPVtdJmluZGljYXRvcj1bInVuZW1wbG95bWVudCJdJnN0YXR1cz1bIIRvdGFsI0mcmVnaW9uPVsiV29ybGQiXSZjb3VudHJ5PVtdJnllYXJUbz0yMDE5JnZpZXdGb3JtYXQ9IkNoYXJ0IiZhZ2U9WyJBZ2UxNXBsdXMiXSZsYW5ndWFnZT0iZW4i>
- Piketty, T. (2014). *El capital en el siglo XXI* (2 ed.). México: Fondo de Cultura Económica.
- Pollin, R., & Zhu, A. (2006). Inflation and economic growth: a cross-country nonlinear analysis. *Journal of Post Keynesian Economics*, 28(4), 593-614. doi:10.2753/PKE0160-3477280404
- Roemer, J. (1996). *Theories of distributive justice*. Londres, Reino Unido: Harvard University Press.
- Ros, J. (2011). The Economic Crisis of 2008-09 and Development Strategy: The Mexican Case. En *Trade and Development. Managing Openness* (Vols. 1-0, pp. 169-182). https://doi.org/10.1596/9780821386316_CH14
- Ros, J. (2013). *Rethinking economic development, growth and institutions*. Oxford, Reino Unido: Oxford University Press.
- Ros, J. (2013/a). *Algunas tesis equivocadas sobre el estancamiento económico de México*. Ciudad de México, México: COLMEX/UNAM.
- Ros, J. (2015). *¿Cómo salir de la trampa del lento crecimiento y alta desigualdad?* Ciudad de México, México: COLMEX/UNAM.
- Ros, J. (junio de 2018). *Desigualdad creciente y distribución funcional*. Trabajo presentado en Seminario COLMEX-PUED, Ciudad de México, México.
- Schwarz, G. (1978). Estimating the dimension of a model. *The Annals of Statistics*, 6(2), 461-464.
- Sclove, S. L. (1987). Application of model-selection criteria to some problems in multivariate analysis. *Psychometrika*, 52(3), 333-343. doi:10.1007/BF02294360
- Skidelsky, R., & Fracarroli, N. (2017). *Austerity vs stimulus*. Londres, Reino Unido: Palgrave Macmillan.
- Solís, P. (2016). Estratificación social y movilidad de clase en México a principios del siglo XXI. En P. Solís y M. Boado (Eds.), *Y sin embargo se mueve... Estratificación social y movilidad intergeneracional de clase en América Latina*. Ciudad de México, México: COLMEX/CEEY.
- Sosa, S. (2008). External shocks and business cycle fluctuations in Mexico: how important are U.S. factors? 08(100). Recuperado de IMF Working Papers website: <https://www.imf.org/en/Publications/WP/Issues/2016/12/31/External-Shocks-and-Business-Cycle-Fluctuations-in-Mexico-How-Important-are-U-S-21892>

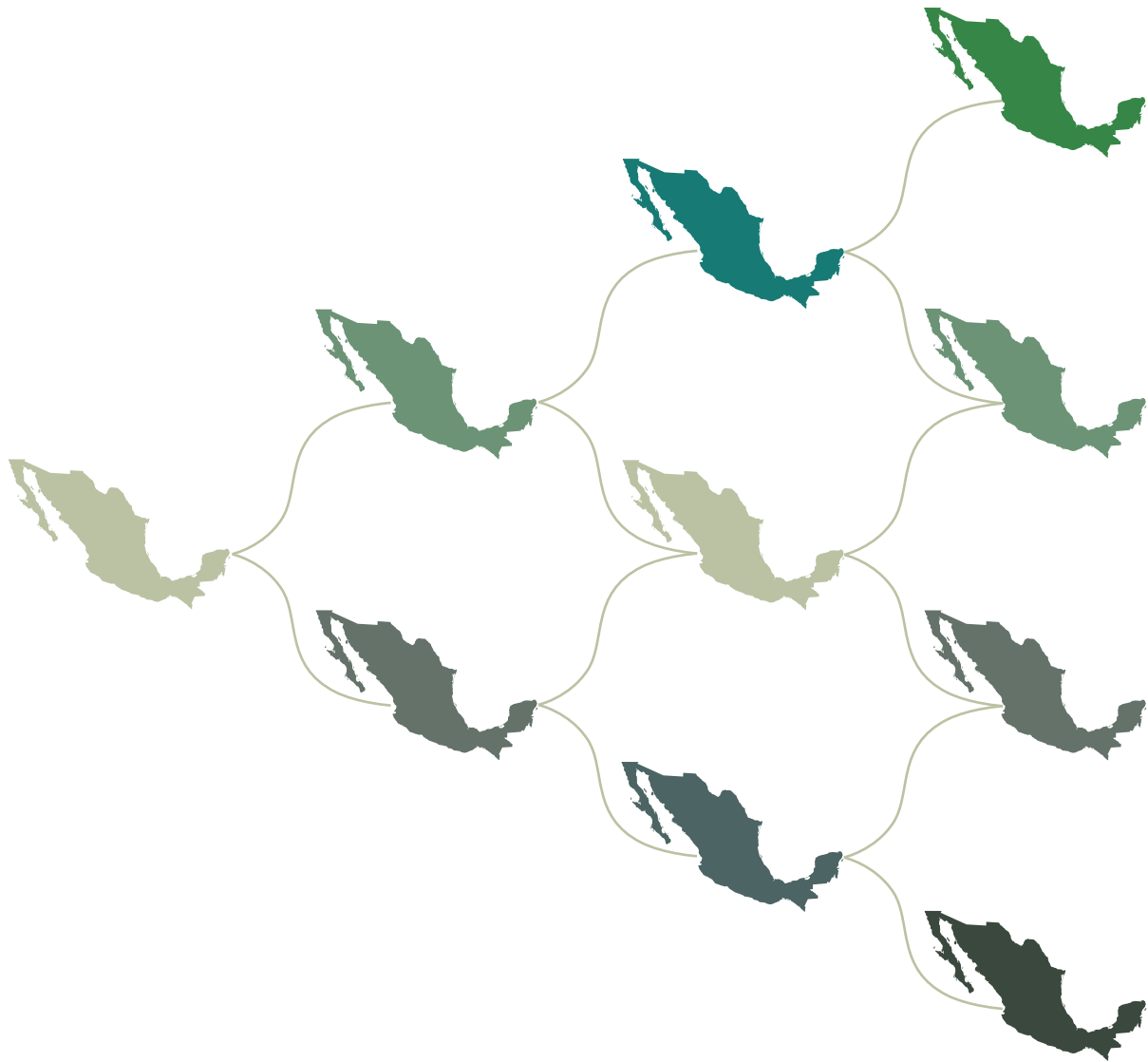
- Spence, A. (2012). *The next convergence: the future of economic growth in a multispeed world*. Nueva York, EUA: Farrar, Straus and Giroux.
- Tussie, D. (2011). *América Latina en el sistema mundial de comercio* (132). Recuperado de https://www.researchgate.net/publication/267220740_AMERICA_LATINA_EN_EL_SISTEMA_MUNDIAL_DE_COMERCIO
- USITC. (31 de octubre de 2018). *Interactive Tariff and Trade DataWeb* [Base de Datos]. Trade & tariff data. Recuperado de <https://dataweb.usitc.gov/>
- Valdés, S., & Vargas, D. (2018). El rezago social en México 2000–2015 desde un enfoque del análisis de transición latente. *XXXVIII Congreso Internacional de Estadística*. Recuperado de http://ciencias.bogota.unal.edu.co/fileadmin/content/eventos/simposioestadistica/documentos/Simposio_2018/memorias_2018/comunicaciones/El_rezago_social_en_Mexico_2000-2015_desde_un_enforque_del analisis_de_transicion_latente_-_Servando_Valdes_Cruz.pdf

Eje 1.

La Gran Recesión



Informe del Desarrollo en México



A 10 años de la Gran Recesión
Desastres y desarrollo



Cordera Campos, Rolando, editor. | Provencio Durazo, Enrique, editor.
A 10 años de la gran recesión: desastres y desarrollo / Rolando Cordera y Enrique Provencio
(coordinadores).
A diez años de la gran recesión : desastres y desarrollo.
Primera edición. | Ciudad de México : Universidad Nacional Autónoma de México, Coordinación de
Humanidades, Programa Universitario de Estudios del Desarrollo, 2019. | Colección: Informe del
Desarrollo en México.
LIBRUNAM 2047848 (libro electrónico)
ISBN colección: 978-607-02-9557-7
ISBN (volumen): 978-607-30-2180-7
Desarrollo económico - México - Siglo XXI. | México - Política económica - Siglo XXI. | Desastres
naturales - Aspectos económicos - México. | Terremotos - Aspectos económicos - México.
LCC HC135 | DDC 338.972—dc23

Primera edición: 15 de agosto de 2019

D.R. © 2019 Universidad Nacional Autónoma de México
Ciudad Universitaria, Alcaldía Coyoacán, c.p. 04510,
Ciudad de México.

Coordinación de Humanidades
www.humanidades.unam.mx

ISBN de la colección: 978-607-02-9557-7
ISBN de la obra: 978-607-30-2180-7

Programa Universitario de Estudios del Desarrollo
Planta baja del antiguo edificio Unidad de Posgrado,
costado sur de la Torre II Humanidades, campus central
de Ciudad Universitaria, Ciudad de México, Coyoacán,
04510
www.pued.unam.mx

Esta edición y sus características son propiedad de la Universidad Nacional Autónoma de México
Prohibida la reproducción parcial o total por cualquier medio, sin autorización escrita del titular de los derechos
patrimoniales.
Hecho en México.

Créditos y reconocimientos

Coordinadores

Rolando Cordera*
Enrique Provencio*

Autores

Rolando Cordera*
Mario Luis Fuentes*
Enrique Provencio*
Alejandro Mohar - Centro GEO.
Citlalli Hernández - Consultora independiente
Cristina Olmedo - CENAPRED
Delfino Vargas*
Ernesto Franco - CENAPRED
Fernando Cortés*
Iliana Yaschine*
Irene Lungo - Consultora independiente
Israel Banegas*
Jorge Eduardo Navarrete*
José Casar*
Karina Videgain*
Karla Méndez - CENAPRED
Norlang Marcel García - CENAPRED
Ramón Carlos Torres*
Ricardo Becerra - Instituto de Estudios para la Transición Democrática.
Servando Valdés*
Véronique Sophie Avila - Instituto de Investigaciones Económicas de la UNAM.

Autores de recuadro

Alexis Ortega - Becaria PAPIIT
Bruno Manzanilla - Becario PAPIIT

Colaboradores

Lucía Orta - Instituto de Estudios para la Transición Democrática.
Rocío Camargo - Instituto de Estudios para la Transición Democrática.

Diseño, edición, formación y corrección

Nayatzin Garrido*

Becarios del PUED

Carlos Alvarado
Carlos González
Daira Puga
Ehekatzin García
Eva García
Marco Moreno
Miriam Gutiérrez
Victor Velasco

Agradecimiento especial

Alejandro Burgos

*Programa Universitario de Estudios del Desarrollo

CONTENIDO

Presentación	11
--------------------	----

EJE I. LA GRAN RECESIÓN

Saldos de la Gran Recesión, 2008 - 2018	15
México a 10 años de la Gran Recesión: La persistencia del lento crecimiento y la profundización de la desigualdad	32
El cambio de la pobreza municipal en México entre 2010 y 2015	62
Seguimiento de las condiciones de bienestar en el tiempo. Una mirada longitudinal de la pobreza en México 2012-2013	70

EJE II. DESASTRES Y DESARROLLO

Impacto socioeconómico de los principales desastres ocurridos en la República Mexicana	86
Construcción social del riesgo: Apuntes para una gestión inclusiva y participativa del riesgo de desastres en México	100
El rol de los programas sociales ante desastres generados por fenómenos naturales. El caso del programa PROSPERA	107
Gestión del riesgo energético ante desastres	119
Adaptación al cambio ambiental global	132
Resiliencia de comunidades rurales	140
Desastres y condiciones socioeconómicas: Un análisis de riesgos del sismo del 19 de septiembre de 2017	146
Desastre sin desarrollo: Los sismos del 7 y 19 de septiembre de 2017 en México	154